

北九州由布院之森列車&極上旅宿 6 日

@航班參考：(實際搭乘班機與航點需依行前說明會資料為主)

| 天數 | 出發時間 | 抵達時間 | 起飛→抵達城市 | 航空公司 | 班號號碼 | 飛行時間 |
|-------|---------|---------|---------|------|--------|-------------|
| 第 1 天 | 08 : 10 | 11 : 15 | 台北→福岡 | 長榮航空 | BR-106 | 約 2 小時 05 分 |
| 第 6 天 | 20 : 55 | 22 : 35 | 福岡→台北 | 長榮航空 | BR-101 | 約 2 小時 40 分 |

- 精心安排：**搭乘長榮早去晚回的班機讓您可以盡情遊歷九州各大賞櫻景點。特別安排搭乘一趟極上火車之旅：由布院之森特快車火車，體驗道地和風鐵道旅情，搭乘島原~熊本渡輪前往有明海藍色公路，讓您感受風光壯闊的九州豪情山水。



只為你停留~ 由布院之森特快車



日本三大松園~虹之松原

2. 私房名景:精心安排九州不容錯過的景點名所，深度北九州之旅

【私房限定】頂級湯布院之森火車體驗、伊萬里陶瓷街

【歷史巡禮】熊本城、四明莊、太宰府天滿宮

【海上遨遊】熊本島原渡輪~有明海藍色公路

【秀麗山水】高千穗峽谷柔情、虹之松原、九重夢幻大橋

【人氣景點】湯布院、火山博物館、別府海地獄

【知名秘湯】黑川溫泉、雲仙溫泉、別府溫泉



天孫誕生地~神秘高千穗峽谷



黑川溫泉~秘湯巡禮



九重夢幻大橋

九州秘湯黑川溫泉~(若黑川溫泉客滿則入住周邊旅館)



充滿芬多精的露天溫泉



溫泉手形泡湯體驗樂趣



日本第一深度最深的溫泉立湯 162cm



肥厚和牛饗宴



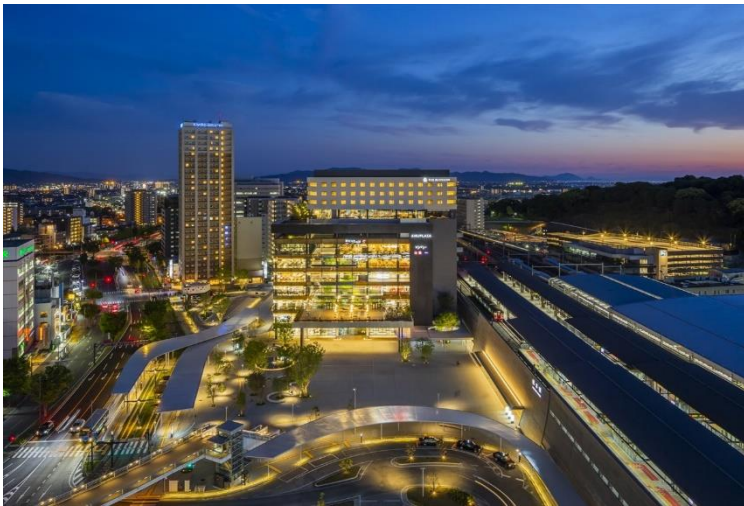
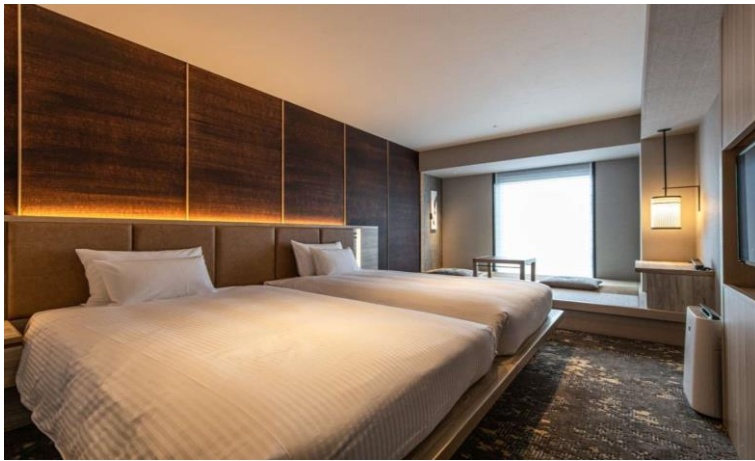
極上之宿：星野~界雲仙溫泉飯店



極上之宿：星野~界別府溫泉飯店



優質市區住宿：BLOSSOM HOTEL 博多&熊本



(◎含門票或入內參觀點、* 不含門票或下車參觀、▲行車經過、 國家名勝紀念物或文化財)
(行程內所到之景點，如遇休館或維修無法入內參觀，將提供替代行程或景點。)

**第1天 01/15(一) 臺北桃園機場→福岡機場→一蘭拉麵總店
→博多運河城&天神商圈→飯店**

早餐：敬請自理 午餐：博多一蘭拉麵本店 晚餐：福岡市區美味料理
住宿：福岡市區飯店 BLOSSOM HOTEL HAKADA

*【福岡市】位於九州的北端，舊稱博多，是一個兼具現代感及豐富傳統文化的都市，境內有九州大學與大型企業在此設置，是中心重鎮也是鐵路交通樞紐。

◎【一蘭拉麵】說起「一蘭拉麵」，大家肯定直覺會想到那美味定番的豚骨拉麵。
一蘭的五大原創特色造就屹立不搖的神話。

赤紅秘製醬汁：自家調配的唐辛子，配上 30 多種配料與香辛料熬煮而成。

沒有豚骨腥味的豚骨湯：100%豚骨熬製，並且是第一家將腥未完全去除，並保留豚骨滋味的店家。

味集中個人座：隔間雅座不用顧慮周遭環境，味覺會變得更加敏銳，也可以盡情品嚐拉麵的美味。



點餐用紙：可依照個人喜好選擇湯的濃郁、蔥花蒜苗、麵的硬度等口味。

加麵系統：味集中座位區加麵時不需說話，只需將加麵的小碟子放在服務鈴上即可。

*【天神商圈】在天神車站前的渡邊通這條街上方圓一公里的百貨公司與購物中心，被譽為福岡市內最大的購物天堂。天神亦為九州的商務、旅遊、流行的中心點，地處公車、地鐵、電車等交通樞紐也極為便利。

*【博多運河城】福岡瑪利諾亞 (Marinoa City Fukuoka) 購物中心位於福岡市西區的海濱地帶，購物中心內有 40 多家廠家直銷的名牌特價店，是北九州地區最大的郊外型 Outlet 購物中心。福岡瑪利諾亞購物中心不只是購物，還有很多美食餐飲店，遊客可在此品嚐北九州地區的各种美食。

行車距離:福岡機場→12 公里 (約 20 分鐘)

第 2 天 01/16(二) 福岡→佐賀縣~虹之松原~鏡山展望台

→伊萬里~有田燒窯→祐德稻荷神社→界雲仙溫泉飯店

早餐：飯店精緻自助饗宴 午餐：佐賀日式御膳 晚餐：飯店精緻會席料理

住宿：星野集團飯店_界雲仙溫泉飯店

*【鏡山展望台】從鏡山展望台可以眺望美麗壯闊的虹之松原，虹之松原是沿着唐津灣生長着綿延松原，就像天上掛的彩虹。寺澤志摩守廣高是唐津藩初代藩主，他下令為防風、防潮植樹造松原松原全長約 5km，寬度約 1 km，總樹數約有 100 萬棵。現在與三保松原、氣比松原一起被稱為日本三大松原之一。

*【伊萬里陶瓷街】伊萬里有秘窯之鄉之稱的「大川內山」，因為這裡密集地聚集了約 30 多間的窯場，非常適合散步觀光，到處可以欣賞到奇岩和窯場突出的煙囪，彷彿就像山水畫般，周邊也整理為鍋島藩公園，目前也被指定為國家史蹟。

◎【祐德稻荷神社】位於佐賀縣鹿島市，創建於 1687 年，是日本三大稻荷神社之一，擁有相當美麗豪華的紅色神社建築，也能走約 20 分鐘的步道，前往山丘上眺望鹿島市風景。祐德稻荷神社秋天有紅葉，春天前來的話，園區櫻花盛開的畫面更是相當夢幻！

行車距離:福岡→50 公里 (約 60 分鐘) 虹之松園→29 公里 (約 35 分鐘) 伊萬里
→39 公里 (約 52 分鐘) 祐德稻荷神社→64 公里 (約 1 小時 10 分鐘)
界雲仙

第3天 01/17(三) 飯店→湧水庭園四明莊→抵達島原港~搭乘熊本渡輪 ~美麗有明海藍色公路→熊本城→城彩苑→熊本市區飯店

早餐：飯店內早餐 午餐：熊本勝列亭豬排飯 晚餐：自由食

住宿：熊本市區飯店 BLOSSOM HOTEL KUMAMOTO

◎【島原四明莊】因能眺望四方而得名，這幢靜靜佇立在水都島原一角的宅邸與庭園，最初建於禪僧之手。庭園中的水池湧水量豐富一日可達 3,000 噸，可見各色鯉魚優游。宅邸的一面面對水池，正面與左側的外側走道特別打造為對外突出設計，當遊客來到走道邊緣，往下一看就可見清澈的池水與獨特的庭園美景。靜謐的氛圍加上無須參觀費用使得四明莊成為島原地區隱藏版的人氣景點，時常可見遊客在此休憩、欣賞鯉魚，感受水都島原的獨特魅力。

◎【有明海藍色公路】於長崎島原港口搭乘渡輪前往熊本港，搭乘舒適便捷的【熊本渡輪】前往熊本港。

◎【勝烈亭本店】位於熊本市區，是熊本必吃美食，勝烈亭曾被選為熊本縣第一名美食，更曾為米其林推薦美食！勝烈亭新市街本店就在熊本電車站旁，交通相當方便，餐廳附近還有好逛的商店街，吃飽飯來逛街剛剛好。

🌀【熊本城】與「姬路城」、「名古屋城」等並稱為日本的三大名城。「熊本城」的櫻花，大約是在 1955~1975 年（昭和 30~50 年）左右所栽植的。櫻花的種類大都以「染井吉野」為主，其中亦包含「山櫻花」、「肥厚櫻」等。

*【城彩苑】是一處重現江戶風情的觀光商店街，有二十多間特色店舖，方便旅客一次過購買各種熊本的美食和名物。

*【JR 熊本車站大樓】JR 熊本車站大樓喜歡美食的玩家推薦可以前往 6、7 樓的美食區、像是熊本知名的勝烈亭豬排店、和牛燒肉 LIEBE、味千火之國廚房拉麵、宮崎直送的親子丼本日 KASIWA 日和都匯集在此，為大家提供更多超乎想像的美食提案。除了 UNIQLO、BEAMS、URBAN RESEARCH 等人氣服飾品牌之外，還有 SEGA 歡樂世界以及 HalloDay 超市，當然更少不了設計精美的各種生活雜貨如 Francfranc 和中川政七商店。

行車距離:飯店 - 21 公里(約 30 分鐘) 四明莊 - 2.2 公里 (約 6 分) 島原港-
(搭乘渡輪約 40 分)熊本港 - 15 公里(約 30 分鐘) 熊本城
- 4 公里(約 10 分鐘) -JR 熊本車站

第 4 天 01/18(四) 熊本→天孫誕生之地~高千穗峽→熊本阿蘇國家公園 ~草千里之濱→火山博物館見學→黑川溫泉

早餐：飯店精緻早餐 午餐：高千穗峽風味餐 晚餐：頂級和牛會席料理
住宿：黑川溫泉 幸福之湯旅館(こうの湯)【公式】[黑川溫泉旅館こうの湯 \(kounoyu.jp\)](http://kounoyu.jp)

* 🌀【高千穗峽】是日本神話發源地，峽谷內有絕美的瀑布，緩緩瀉入深綠色的潭水中，在此泛舟儼如置身仙境。是五瀨川侵蝕阿蘇熔岩而形成的 V 字形峽谷，兩岸沿途是略帶紅色的安山岩絕壁。最值得一看的是翻騰著白色飛沫、從高達 17 公尺斷崖飛瀉而下的真名井瀑布。因為阿蘇山的火山爆發，分別在距今約 12 萬年前與約 9 萬年前所噴出的熔岩，沿著五瀨川流出。因為這些熔岩在急速下冷卻，因而形成柱狀節理。這些柱狀節理在五瀨川的侵蝕下所形成的 V 字峽谷就是高千穗峽。

◎【阿蘇火山博物館】這是一個寓教娛樂兼備的博物館，就位於擁有全世界最大的火山口的活火山“阿蘇山”上，阿蘇草千里停車場旁。您能透過博物館內播放的動態模型教學影片，了解到阿蘇從 30 萬年前到今日演變的過程。也能透過光纖網路立即傳送到螢幕上，2 台裝置在中岳火山口石壁上的攝影機捕捉到的火山實況畫面，體會到“火山它確實是有生命的”。您還可以在『火山口攝影機操作體驗區』裡實際操作這兩台攝影機。另外，在 3 樓的放映廳裡，播放著阿蘇的大自然與人們生活息息相關的影片，透過 170 度的超廣角螢幕欣賞到的火山口的景象可說是魄力十足。

【黑川溫泉】是熊本縣麻生市的溫泉度假勝地，有三十家道地的和風溫泉旅館，周圍是蔥鬱的群山擁抱，環境優美動人。若有時間，還可持溫泉手形至 3 家旅館的泡湯，享受美好的特色溫泉之旅，同時可以欣賞到隨季節而變化的美麗風景。

行車距離:飯店 - 82 公里 (約 1 小時 45 分鐘) 高千穗-56 公里

(約 1 小時 10 分鐘)火山博物館 - 47 公里(約 60 分鐘) -飯店

第 5 天 01/19(五) 黑川溫泉→九重夢大橋→別府地獄溫泉巡禮~海地獄&血池地獄→星野界別府飯店

早餐：飯店精緻早餐 午餐：別府市風味御膳 晚餐：頂級溫泉會席料理

住宿：星野集團飯店_界別府溫泉飯店

◎【九重夢大吊橋】標高 777 公尺，高於鳴子溪谷的河面上 173 公尺，全長 390 公尺的行人道專用，也是日本最大、最高、最長的吊橋。站在橋上您可看到《日本瀑布百選》之一的「震動之瀑布」，極目遠眺九重連山橫亙於前，視野遼闊，景色動人。在九重夢吊橋上您不妨慢步著細細品味兩旁的美景並與之合影留念

◎【別府地獄溫泉】別府溫泉最具代表性的是地獄溫泉八景，八種不同景緻是相當特別的溫泉。這些令人讚嘆自然界奇特的溫泉因為溫泉溫度過高只能用於觀賞。之所以被稱為地獄溫泉，許多溫泉因為高溫源源不斷的噴出霧氣的景象有如火山爆發，加上每個溫泉溫度高達 100 度左右，因為這樣的環境，不適合人居住，別府居民便將它取名為地獄，也成了別府泡溫泉之外，相當特殊的景觀特色。

◎【海地獄】像是一鍋冒著蒸氣的藍水，水色藍得很人工，不像海水般透明，反而像是用藍色水彩染出的。1200 年前，鶴見山爆發，別府全地蒸氣四出，並噴出高濃度的硫酸水，使得此地無法耕種，人物懼近，之後形成一個池子，水色因飽含硫酸呈藍色，水溫甚至高達攝氏 98 度。

◎【**血池地獄**】面積 1300 平方米，深度 30 米以上，溫度為攝氏 78°C，是含有氧化鐵和氧化鎂的紅色熱泥的池子。它也是別府地獄巡遊的“地獄”之一。它是 1300 年前就存在的日本最古老的天然地獄，發現當時被人稱為赤湯泉和赤池。過去用這紅色熱泥製作皮膚病藥，還用作布和家裡柱子的染料。現在因為其之稀少性而被指定為國家名勝。

*【**別府溫泉**】日本全國知名的**別府溫泉鄉**歷史悠久，自古以來以其療效而著名。別府市內處處蒸汽嫋嫋騰騰，是日本有代表性的溫泉勝地。別府溫泉湧泉數量，居日本之冠，共有 2,909 個源頭，佔了全日本 27,644 個源頭的 10%以上，每天有超過 13 萬噸的泉水從地底裡湧出，溫泉量排美國黃石國立公園之後，在世界上排名第二，是世界上最大的泡湯溫泉勝地。根據溫泉性質分類，世界上 11 種溫泉種類中，除了放射能溫泉以外，別府就有 10 種不同性質的溫泉。

行車距離:飯店 - 24 公里 (約 35 分鐘) -九重高原 - 47 公里
(約 1 小時 5 分鐘) -別府溫泉飯店

**第 6 天 01/20(六) 別府→湯布院街道→金鱗湖散策→湯布院之森列車
(湯布院~烏栖(漆))→太宰府天滿宮→福岡機場
→臺北桃園機場**

早餐：飯店精緻早餐 午餐：由布院之森便當 晚餐：機上美食
住宿：甜蜜的家

*【**湯布院**】，這是一個寧靜優雅的山中城鎮，溫泉更是自古聞名，亦有『晨霧與出泉之鄉』美譽的《湯布院溫泉》位於大分縣的中部，它是一座寧靜幽雅的渡假小鎮，早期這裡只是金鱗湖畔的幾處很小的溫泉療養所。除溫泉湯霧終日繚繞外，清晨時分，整座小鎮更是籠罩於霧氣瀰漫中。

*【**金鱗湖**】本名為「岳本池」，是一個周長約 400 公尺的小湖，以冬天能欣賞到朝霧瀰漫的夢幻般景色而聞名。明治 17 年時，大分儒學者「毛利空桑」來訪時，在夕陽餘暉的映照下，見湖水彷彿魚鱗般閃閃發光，遂將之更名為「金鱗湖」。因金鱗湖由溫泉匯流而成的金鱗湖，即使是嚴冬季節，湖水也熱氣騰騰，是盆地中晨霧的來源。繼續前往前往日田市，這裡的白味增是進貢給天皇的佳品。

◎【只為你停留~湯布院之森特快車】「由布院之森」行駛路線會經過九州引以為傲的壯麗田園山林、瀑布河川、隧道及小橋，墨綠色的加高車身搭配高雅的原木內裝，宛如一台帶領乘客遠離都市塵囂、奔向大自然的「森林列車」，更不用說重點停靠站由布院（又稱湯布院）自古以來就是知名的溫泉勝地，也是日本 OL 票選第一的渡假地點首選。車頭以金色的英文書寫體勾勒出 Yufuin No Mori 幾個字，流露出雅致古典的歐式風情，透過加大車窗看出去的田園風光，讓這趟鐵道之旅充滿濃濃綠意。

*【太宰府天滿宮】本太宰府天滿宮」是九州福岡最具代表性的神社，周邊氛圍令人放鬆，參道兩旁的紀念品店時常吸引許多遊客購買美食與伴手禮。供奉著考試之神的太宰府除了可以祈求考運亨通之外，也以賞梅名勝而文明。太宰府天滿宮所祭祀的是，被稱為「學問之神」的菅原道真。道真活躍於西元 800~900 年間，是深受眾人愛戴的日本學者、政治家和文人。

~賦歸~體驗了動人的春櫻、美麗的國家公園及浪漫柳川輕舟，我們今天將結束 6 天 5 夜美好的大和冬日之旅，您是否已將心遺忘在這個特別而動人的國度？且讓我們一起做做收心操，拾起行囊，帶著旅行的美好回憶，平安返回甜蜜的家。

行車距離:飯店 - 26 公里 (約 45 分鐘) -湯布院(12:08 火車出發) -

(約 1 小時 46 分鐘) 13:56 抵達烏栖站-20 公里 (約 25 鐘) 太宰府天滿宮 -
15 公里 (約 25 鐘) -福岡機場

- ※ 行程順序可能因航班、住宿、門票預定、天候等因素調整，依契約規定以有利於旅客之方式作業，行程內容景點皆會抵達完成，惟順序無法保證完全依照上述網頁說明，貴賓如無法接受者，請勿報名。
- ※ 行程順序得因當地觀光條件做適當調整，依契約第 11 條約定，確認團體成行後進行預定相關團體作業，因此行程順序、航班、住宿均以行前說明會資料為準，敬請知悉。

【特別報告】

- 本行程特別安排搭乘由布院之森列車。
- 行程為配合列車的運行班次及席次分配，恕無法指定，列車可能隨日期及季節調整航班，實際時間以 JR 九州官網為準。
- 列車如遇定期維修、預約席滿或天候等不可抗力因素，改為搭乘專車前往下一個目的地並退回團體乘車料金(湯布院之森列車 ¥ 3548)。
- 贈送黑川溫泉~通關溫泉手形，截然不同於湯浴的感受，讓您通體舒暢。

@團體出發日:2024 年 01 月 15 日

@團費售價：每人新台幣 118,800 元

@老客人優惠價：新台幣 2,000 元

@報名訂金：每人新台幣 50,000 元

單人房差：每人差價\$55,000 元

| 費用項目 | |
|--------------------|---|
| 導遊/司機小費 | 含 |
| 景點標註入內之門票、交通、住宿、餐食 | 含 |
| 來回經濟艙機票(含機場稅、燃油費) | 含 |
| 飯店行李搬運費與行李服務小費 | 不含 |
| 簽證費 | 台灣護照免簽 |
| 每日一瓶裝礦泉水 | 無，日本自來水可生飲 |
| 護照工本費 NT\$1,700 | 不含 |
| 旅行社旅遊契約責任險 | 含，保額 500 萬元(70 歲以上，14 歲以下只能保新台幣 200 萬)加新台幣 20 萬元意外醫療險 |
| 床頭小費等等各項私人開銷 | 不含 |
| 機場來回接送 | 不含 |

出團前須注意事項

~報名注意事項，很重要!!! 繳定金前請參閱~

◎ 【團體旅遊】注意事項：

1. 行程順序可能因航班、住宿、門票預定、天候等因素調整，依契約規定以有利於旅客之方式作業，行程內容景點皆會抵達完成，惟順序無法保證完全依照上述網頁說明，貴賓如無法接受者，請勿報名。
2. 行程順序得因當地觀光條件做適當調整，依契約第 11 條約定，確認團體成行後進行預定相關團體作業，因此行程順序、航班、住宿均以行前說明會資料為準，敬請知悉。
3. 旅客因持有他國護照或個人因素或不可歸責於旅行社之由致使護照、簽證無法取得，如因此產生取消費用，概由旅客自行負責。
4. 旅遊的樂趣在於探索新世界新事物，各國觀光條件也不相同，團體旅遊提供再多的服務，也一定有其主觀的不便之處，請勿以自由行方式要求團體順應個人，以免造成彼此的困擾。

◎【定金】繳付說明：

1. 團位名額之保留須以完成定金繳付程序為依據。
2. **善意提醒，定金繳付完成即表示旅遊契約產生效力**，本公司將依各協力廠商之規定，為旅客預付此趟旅程的機票、飯店或餐廳等費用。若旅客因故取消報名，本公司將依「國外旅遊定型化契約書」相關條款或估算已實付費用，收取不足之超支費用或退回剩餘定金。定金若以刷卡繳付，退還時亦須刷退，以免產生額外刷卡手續費用。
3. 多數外籍航空公司一經開立機票，旅客需付全額機票款，且不接受名單調整或替換。旅客若因懷孕、生病、意外受傷等因素取消機票，航空公司皆無法退款。

◎【團體住房】說明：

1. **團費報價是以 TWIN 房型之「雙床雙人房」兩人一室為基礎，計算出每人的團費價格，歡迎您與親友結伴、自組配對參加。**
2. **若單人報名或奇數人數報名，單人須酌收全程單人房差額。**因各團員旅遊習慣不同，故百合旅行社**不會主動**協助安排同性別團員共用一室。
3. 如需求單人房，請洽詢業務確認加價費用；若一大人加一嬰兒參加，請洽詢業務確認加價費用。
4. 日本房型除和式房外，少有三人房型，三人房型如下：
(A)一大床+一行軍床 (B)二小床+一行軍床 (C)一大床+一小床；無法保證能需求到。
5. 若無需求到三人房時，請分一人出來配房或補單人房差，請洽詢業務確認加價費用。
*** 日本飯店規定小孩 6 歲以上皆需佔床，不便之處，敬請見諒。**
6. 飯店團體配房作業由飯店統一安排，並非由百合旅行社或領隊安排，故無法指定連通房、同行親友在同樓層或鄰近房間，亦無法保證不在邊間、電梯或馬路旁，旅行社將向飯店提出您的需求，但無法保證飯店一定提供，請見諒。
7. 本行程視飯店、航空公司之確認及當地路況與節慶保有調整之權利，若遇旺季、商展或節慶導致客滿缺房，將會尋找同等級替代飯店及住宿點，敬請包涵。

◎【證件】需求說明：

1. 報名時請提供清晰可供辨識之護照影本，並協助填寫客戶基本資料表。定金繳付若欲以匯款方式，請見下方匯款帳戶資料，若欲以刷卡支付，請來電索取刷卡簽帳單。
2. 若旅客無持有護照、或護照效期不足(有效期需六個月以上，以入境台灣之日為基準)、護照過期或污損(包含髒污、封面與內頁分離、局部破裂、蓋有非出入境之印章等)、護照內頁空白頁不足、相貌變更與護照照片不符、姓名變更等，請來電洽詢新辦事宜。
3. 特殊身分者(如：軍警人員、役男)請先申請許可或加蓋「出境許可章」。
4. 多重國籍者，進出中華民國國境須使用同一本護照。在台屬居留身份者，請務必攜帶居留證出入境。非本國籍者，可能需自行辦理目的地國家之入境簽證，請於報名時主動告知，以免屆時產生無法入境的問題。未成年人獨自參團須出具監護人同意書。

◎其他報名前須知：

1. 出國旅遊視不同目的地國家有程度高低不等的旅遊風險，為考量自身旅遊安全並顧及其它團員的權益，若有慢性或特殊疾病、年滿 70 歲以上、行動不便等狀況，請主動告知，且需有家人或友人同行照顧，本公司將評估是否接受報名；若未告知身體特殊狀況以致無法成行或於旅程中衍生其他問題，旅客需自行負責。
2. 國外餐食口味普遍偏重，常見與國人飲食習慣不同之處，例如：湯品與主菜調味偏鹹、甜點偏甜、葷食多肉少菜、蔬菜生食無烹煮等等，此為當地飲食文化，很難特別為短期的國外旅客另行烹調準備，故請您於報名前自行評估能否調適，並於旅行時調整心態，感受當地的飲食風味。
3. 國外的素食因宗教、民情不同，通常含有蔥、薑、蒜、奶、蛋，選擇性較低，無法如同在台灣般豐富且多變化，故建議素食貴賓能多多見諒並自行準備素食罐頭或泡麵。
4. 若有餐食上的特殊需求，如不吃牛、羊、禽類、魚、海鮮，或是吃素，或是對任何食物過敏等等，請於報名時明確告知承辦業務人員，本公司會盡力安排，但請理解國外能提供之替換選項有限，不可避免仍會有重複性，敬請見諒。
5. 團體訂房配合使用的為團體早餐，故用餐地點與時間可能會與個人級別的住房貴賓分開，或與其他團體分開，以方便為團體服務，絕非是歧視，且外國人工作及生活步調較慢，早餐的準備與菜色補充需費時準備，敬請包涵。
6. 若有需要自行由高雄飛往轉機點與團體會合，或機票自理，請另洽詢報價。

| |
|----------------------|
| 銀行資料與匯款帳號 |
| 戶名：百合旅行社股份有限公司 |
| 合作金庫銀行 南京東路分行 代碼：006 |
| 帳號：3487-717-102549 |



LINE官方帳號
ID: @pwp0012o

百合旅行社股份有限公司 **交觀甲 6526** 品保 1302

10352 台北市大同區南京西路 22 號 4 樓之 4 <http://www.sholiday.com.tw/>

TEL:(02)2552-4411 FAX:(02)2550-3003